

年 班 座號： 姓名：

一、是非題：每題2分，共20分

- (0) 1. 台南市新營區是三百多年前軍隊停留或居住的地方。
- (X) 2. 屏東縣恆春鄉的地名與動植物有關。
- (X) 3. 地圖的基本要素只要有圖名、圖例、比例尺就好。
- (0) 4. 居住在盆地與臺地的居民有些從事飼養家畜和種植農作物。
- (0) 5. 昔日熱鬧的淡水，因港口泥沙淤積而沒落，後來逐漸轉型為觀光地。
- (X) 6. 天氣是指長時間的天氣變化。
- (X) 7. 建築型態為了順應風力較大的氣候變化，當地房屋的大門多設迎風處，窗戶也較小。
- (0) 8. 早期居住於港口附近的居民主要是為了貨品交易及物品進出口。
- (0) 9. 高雄市左營區因為擁有鐵路、捷運及高鐵等不同交通系統的車站而日漸繁榮。
- (X) 10. 有些地方因周邊城市的地價高而進行土地開發這是屬於自然條件的變遷。

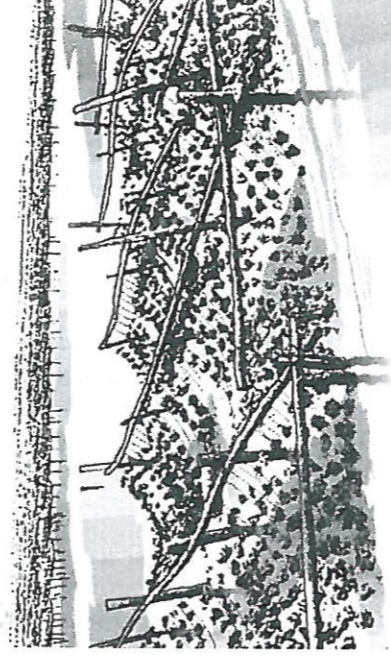
二、選擇題：每題2分，共20分

- (4) 1. 華華到美國遊學時，向人介紹自己的家鄉在臺灣，下列哪一個較可能是她認為「臺灣是家鄉」的理由？
 - ①常在臺灣參加考試
 - ②搭飛機常飛越臺灣
 - ③偶爾到臺灣旅遊
 - ④在臺灣長大
- (1) 2. 從下列哪一種地圖較無法得知家鄉觀光資源的分布情形？
 - ①地形圖
 - ②觀光地圖
 - ③旅遊地圖
 - ④觀光資源分布圖
- (1) 3. 一結的地名由來與下列哪一個較有關？
 - ①土地開墾單位
 - ②土地開墾工具
 - ③土地開墾時間
 - ④土地開墾技術
- (4) 4. 從行政區域圖可以找到下列什麼資料？
 - ①認識相鄰國家的名稱
 - ②認識家鄉的山脈、河流分布情形
 - ③建築物分布情形
 - ④辨識相鄰縣市的名稱

- (2) 5. 李仁家門口掛著「隴西堂」的牌匾，下列哪一個是這個堂號代表的意義？
 - ①祖先的名字
 - ②祖先的發源地
 - ③祖先開墾家鄉的方向
 - ④祖先開發家鄉的心情

- (3) 6. 「落山風吹起時，車城鄉的農民便開始播種育苗，乾燥的落山風減少清晨露水引起的病害，讓遇水容易腐爛的洋蔥能健康生長。」請問，上述內容描寫的是屏東縣車城鄉的哪一個季節？
 - ①春天
 - ②夏天
 - ③秋天
 - ④冬天

- (1) 7. 請問下列情景比較可能在哪一種地形中看到？



- ①嘉南平原
- ②臺中盆地
- ③東勢丘陵
- ④林口臺地

- (3) 8. 「透早就出門，天色漸漸光……行到田中央，為著顧三頓……」是一首早期歌謠，歌謠中描述什麼人的辛苦？
 - ①官員
 - ②小販
 - ③農夫
 - ④工人

- (1) 9. 下列關於氣候特徵的描述，下列何者錯誤？
 - ①山地雨量通常比平地少
 - ②冬天氣溫比夏天低
 - ③迎風面山坡或靠海地區風力較強
 - ④宜蘭和九份地區為多雨地區

- (2) 10. 「下週一將有寒流來襲，氣溫下降，請小心中暑。」上述小津記錄的氣象預報內容是否正確？
 - ①完全正確
 - ②錯誤，應注意保暖
 - ③錯誤，寒流來襲氣溫會上升
 - ④錯誤，寒流無法預測

三、回答下列問題：每題2分，共60分

1. 閱讀短文後回答問題。

一年一度的澎湖海上花火節活動即將開幕，小美和家人一同前往澎湖參加海上花火節的活動，以下是小美報名的旅遊行程表。

海上花火盛宴之旅

★第一天★
 松山機場搭機出發→澎湖天后宮→
 參觀菜宅→海上夕陽→海上花火節→
 入住民宿

★第二天★
 雙心石滬→桶盤嶼岩柱群→馬公老街
 →澎湖機場搭機回程

◆安心出遊旅行社祝您旅途平安◆

(1) 下列哪些是澎湖的氣候特徵，請在 ()

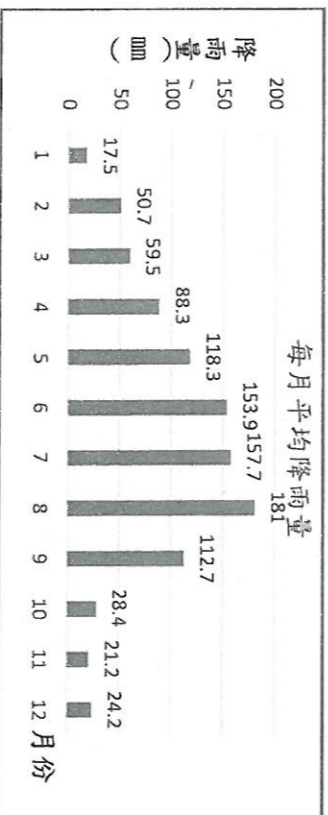
打√：

- () ①夏天十分炎熱。
 () ②降雨量多。
 () ③冬天多強風。
 () ④降雨量少。

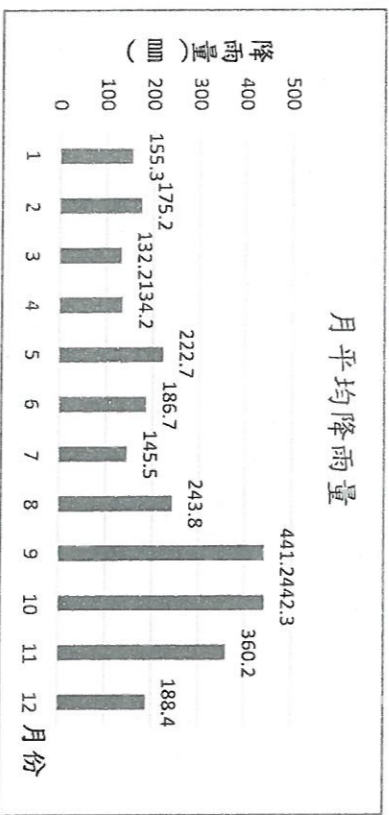
(2) 下列哪個圖可能是澎湖一年的雨量統計圖？

填入 A 或是 B。答：(A)

(A)



(B)



(3) 小美前往某個景點時，導覽人員向大家介紹當地居民利用吃咕石當建材，在農田四周砌防風牆，再將蔬菜種植在牆內的特殊做法。請問小美參觀的景點可能是哪一個呢？在 () 裡打√：

- () ①澎湖天后宮。
 () ②菜宅。
 () ③雙心石滬。
 () ④桶盤嶼岩柱群。

(4) 第二天，小美前往著名的觀光景點——雙心石滬參觀，請問早期澎湖居民建造雙心石滬的功用是什麼呢？在 () 裡打√：

- () ①為了捕魚。
 () ②保護海岸線。
 () ③降低強風對農作物的損害。

2. 小可、佑庭和樂樂是好朋友，他們常用通訊軟體聊天，分享彼此的近況。以下是他們聊天的內容，請回答下面問題：

佑庭：「過幾天就要開始放暑假啦！你們有沒有什麼計畫？」

小可：「我打算到我姑姑家玩幾天，那邊地勢寬廣又平坦，姑姑還有一座牧場，養了好多牛。」

樂樂：「真好耶！最近這麼熱，我好想找時間去玩水，我現在身處的城市地形像洗臉盆一樣，除了天氣炎熱，還有大量車子在路上跑，散發出來的熱氣都快把我吹昏了。」

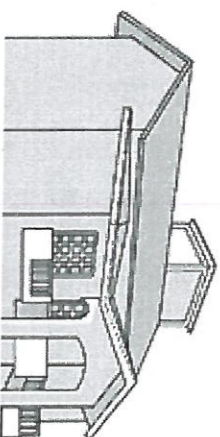
佑庭：「不然我們找時間一起去我爺爺家玩，我爺爺家地勢非常高，雖然同樣是夏天，但氣溫卻比其他地方低，我們還可以悠閒地觀看日出、雲海和星星唷！」

樂樂：「這主意不錯耶！我確實需要一個消暑的好去處。小可你覺得呢？」

小可：「好啊！那我這個暑假至少會到兩個地方旅遊了，好期待呀！」

(1) 根據對話內容，請問小可姑姑家最有可能在哪裡？(①苗栗丘陵 ②臺北盆地 ③宜蘭平原 ④林口臺地)。答：(3)

(2) 下圖是小可的姑姑家，它的屋頂設計非常特別，請問這樣的設計目的主要是為了什麼？



- (①防止害蟲侵入 ②防止強風吹襲 ③方便排水 ④方便維修水塔)。答：(3)

(3)根據對話內容，請問樂樂家最有可能在哪裡？

(①)八卦臺地②宜蘭平原③苗栗丘陵④臺北盆地)。答：(4)

(4)根據對話內容，我們可以推測佑庭爺爺家屬於

什麼地形？(①平原②山地③盆地④臺地)。

答：(2)

(5)如果佑庭的爺爺想配合自己居住的環境特色來

維生，你建議他從事什麼工作最適合呢？(①

搭船出海捕魚②到夜市擺攤賣小吃③開設水產

加工廠④經營休閒民宿)。答：(4)

3.志峰與家人參加「我愛家鄉闖關遊戲」，過關者

可以得到一臺平板電腦，請你幫忙他們順利闖

關拿到獎品。

【第一關】家鄉小知識

◎家鄉風貌是先民開發累積的結果，關於下面的敘

述，正確的請在()裡打✓：

(✓)①透過照片、歌謠、傳說等，我們可以了解

先民的生活環境。

()②碌碡是一種狩獵工具，早期先民利用碌碡

捉捕野獸。

()③在四合院的大廳門上掛有「隴西堂」，可

推測此戶先民應來自中國 福建地區。

(✓)④透過先民使用的器具，可以了解先民克服

與適應環境的智慧。

【第二關】故事知多少

◎你知道瑤公圳的故事嗎？閱讀以下故事，並將適

當的答案代號填入()裡：

勺新店溪	夕農作物	冂工廠
匚臺中	夕農田	女曾文溪
丿建築物	夕高雄	ㄩ臺北
巧青潭溪		

故事的主人翁是郭錫瑠先生，來自中國 福建

，他在三百多年前來到臺灣的①(ㄩ)地區開墾

。原本他是利用埤塘灌溉農地，但因為埤塘的水源

主要來自於降雨，看天吃飯的結果往往造成供水不

穩定，再加上埤塘的土石漸漸淤積，用水逐漸不足

。

為了解決水源不足的問題，郭錫瑠先生決定尋

找新水源，最後讓他找到在②(勺)上游

③(丿)溪口附近修築水圳的方法，經過好幾年

的努力後，總算引水灌溉成功。

水圳的完成對此地區帶來深遠的影響，使當地

的④(丿)面積不斷擴大，也使得⑤(夕)的

產量不斷增加，當地的人們為了感念郭錫瑠開鑿水

【第三關】家鄉昔與今

先民開發家鄉的過程中，逐漸群聚形成村落，

為了讓家鄉更美好，居民們不斷的努力。下列敘述

哪些正確？請在()裡打✓：

(✓)①開發家鄉的過程中，有的先民為了耕作方

便分散居住，有的為了防禦目的而聚居。

(✓)②完善的公共設施能讓家鄉變得更美好。

(✓)③為了均衡城鄉發展，政府應對城鄉差異進

行整體規畫。

()④城市與鄉村的居民應獨享資源，不用密切

來往。

《恭喜寫完了！記得檢查喔！》

